

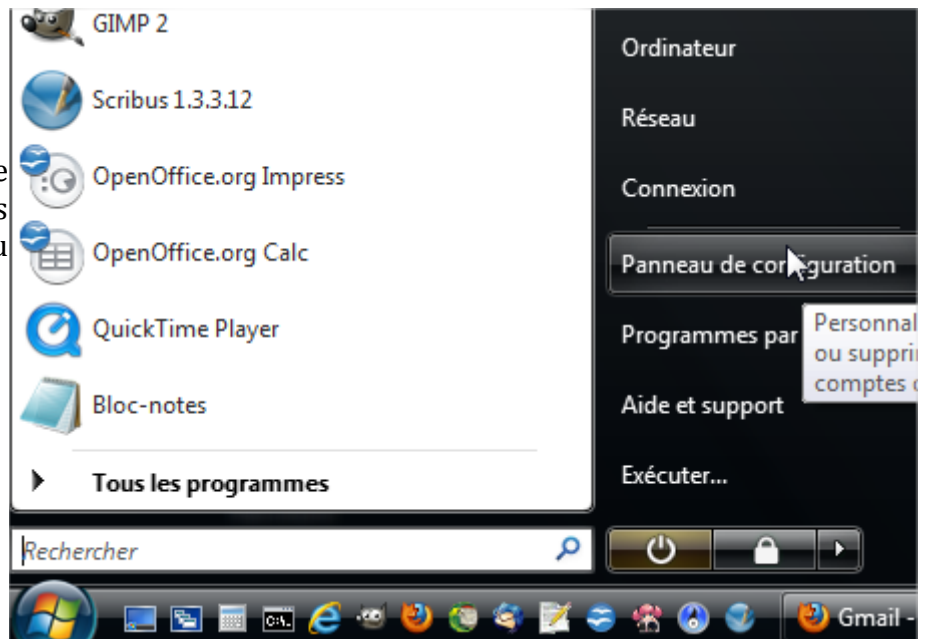
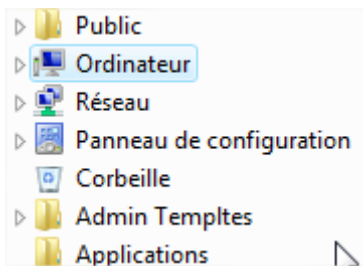
Le panneau de configuration

Introduction

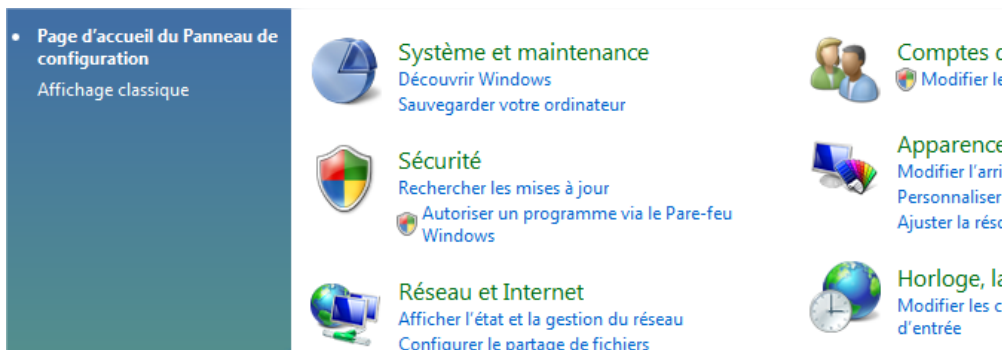
Le panneau de configuration est l'organe le plus important de votre ordinateur. Il sert essentiellement à paramétrer votre système d'exploitation : apparence, sécurité, sauvegardes, WiFi et réseaux, etc....

Pour y accéder :
Le menu démarrer.

Ou bien par une fenêtre d'explorateur, dans la liste des dossiers, en dessous de réseau ou ordinateur.



C'est en fait une fenêtre qui regroupe des tâches classées par thématiques. NB : si vous choisissez l'affichage classique, il s'affichera en mode XP, avec toutes les taches par ordre alphabétique.



Vos remarques, questions...



Cette oeuvre est mise à disposition selon le contrat Attribution-NonCommercial 2.0 France disponible en ligne <http://creativecommons.org/licenses/by-nc/2.0/fr/> ou par courrier postal à Creative Commons, 171 Second Street, Suite 300, San Francisco, California 94105, USA.

1. Les fonctions de personnalisation



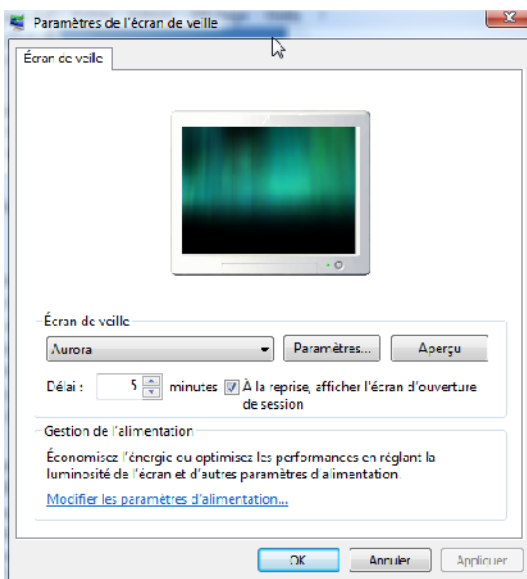
La rubrique Apparence et Personnalisation regroupe plusieurs types de fonctions, de la plus simple (changer le fond d'écran) à la plus complexe (changer la résolution de son écran ou afficher les dossiers cachés du système).

Chaque rubrique est décrite succinctement dans la page de choix de fonctionnalité, prenez le temps de bien lire chaque rubrique et sous rubrique pour comprendre ce qu'elle va modifier.

Cliquez sur « **apparence et personnalisation** » puis sur « personnalisation »

Pour changer l'arrière-plan du bureau, cliquer sur « **arrière-plan** » : par défaut, les images proposées sont celles de Microsoft, si vous désirez y mettre votre propre galerie de photos, dans le menu déroulant choisir « **images** », et c'est le contenu du dossier « **mes images** » qui apparaît, choisir une image parmi celle que vous voulez ! Si le dossier que vous souhaitez exploiter se trouve ailleurs, faites « **parcourir** ». N'oubliez pas de valider en cliquant sur le bouton **OK**.

Amusez-vous à tester les couleurs ou les thèmes. De nombreux thèmes (qui vont personnaliser jusqu'à la couleur des bordures de fenêtres) sont disponibles sur internet et librement téléchargeables (pour la plupart).



Pour **l'écran de veille**, il est à manier avec précaution, ou du moins à bien comprendre son fonctionnement. La veille de votre ordinateur se paramètre ici : à quoi sert-elle ?

Lorsque vous laissez votre ordinateur allumé sans l'utiliser, l'ordinateur pour économiser l'énergie et le matériel peut se mettre « en veille » : les fenêtres ouvertes et leur contenu sont mémorisées, mais la puissance nécessaire à leur fonctionnement est suspendue. Bien souvent vous ne vous en apercevez que parce que l'écran est devenu noir ou qu'une animation tourne sur l'écran à la place de vos fenêtres de travail ouvertes. Plusieurs types de réglages existent : cliquez sur « **modifier les paramètres d'alimentation** ».

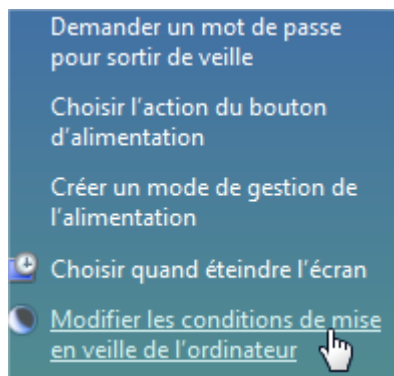
une graduation à 3 niveau vous est proposée, choisissez en fonction de votre usage, si vous voulez économiser votre batterie au maximum, utilisez la 3ème option.

« performances élevées »

Vos remarques, questions...



Cette oeuvre est mise à disposition selon le contrat Attribution-NonCommercial 2.0 France disponible en ligne <http://creativecommons.org/licenses/by-nc/2.0/fr/> ou par courrier postal à Creative Commons, 171 Second Street, Suite 300, San Francisco, California 94105, USA.



Vous avez aussi dans le menu à gauche ces autres options, pour gérer encore plus finement votre usage de la batterie de l'ordinateur portable. Pour un ordinateur de bureau, cela est assez peu utile en fait, à part les deux rubriques « choisir quand éteindre l'écran et modifier les conditions de mise en veille de l'ordinateur » afin de dire « au bout de 15 minutes d'inactivité, mettre l'écran en veille » ou « mettre l'ordinateur en veille » voire, « éteindre l'ordinateur ».



Autre personnalisation : la résolution de l'écran.

Pour les personnes qui ont des problèmes de vision, il est possible d'afficher le contenu de vos fenêtres en plus gros en changeant ce que l'on appelle la Résolution de l'écran. Il s'agit du rapport entre les possibilités d'affichage de l'écran et sa taille (hauteur par largeur) physique.

Votre bureau sera de taille moins grande mais l'affichage sera plus gros. Les icônes sont plus grandes, les caractères aussi...

2. Les périphériques (Matériel et Audio)

Dès que vous désirez brancher un nouveau matériel, Windows va le détecter et l'installer pour vous...ou presque !

 Pour un matériel connecté en USB vous n'aurez pratiquement jamais de soucis d'installation. Le matériel est détecté, puis si vous êtes connecté à internet, le pilote est automatiquement téléchargé et installé si le vôtre n'est pas à jour. 

Si vous n'êtes pas connecté à internet, il faudra vous munir du disque d'installation de votre nouveau matériel, et l'installer directement à partir de celui-ci.

Comment faire ? : mettre le CDROM, s'il ne se lance pas, ouvrez le répertoire sur le disque et cherchez un fichier appelé « setup / installation » ou qui contient ce mot. Double cliquez sur le fichier et laissez-vous guider par la procédure. *Au cas où vous ne le trouvez pas*, voyez la suite de ce tutoriel sur l'installation d'un scanner ou d'une imprimante par exemple.

Cas pratique : je veux installer un scanner ou une imprimante. C'est un objet que j'ai récupéré auprès de personnes souhaitant s'en dessaisir. J'ai l'appareil mais aucune notice ni CDROM d'installation....Google est mon ami:)), je tape le nom du modèle de mon matériel : imprimante HP DESKJET 2050 précédé du mot « driver ». Si vous n'avez pas internet, en revanche ça va être plus compliqué ! Allez chez un ami ou à l'espace multimédia (!) pour télécharger le fichier !.

[HP Deskjet 2050 All-in-One Printer series - J510 - Download drivers ...](http://h20000.www2.hp.com/.../ProductList.jsp?...)
h20000.www2.hp.com/.../ProductList.jsp?... - Traduire cette page
Download drivers and software - specify product name ... HP Deskjet 2050 All ...
[+ Plus de résultats de hp.com](#)



Cette oeuvre est mise à disposition selon le contrat Attribution-NonCommercial 2.0 France disponible en ligne <http://creativecommons.org/licenses/by-nc/2.0/fr/> ou par courrier postal à Creative Commons, 171 Second Street, Suite 300, San Francisco, California 94105, USA.

Dans la liste de réponses, je choisis de préférence un site qui contient le nom de mon imprimante (HP, Hewlett Packard = www2.hp.com), et la mention « download drivers ». Sur le site du constructeur de mon imprimante, je sélectionne le modèle, la langue de l'installateur, et mon système d'exploitation.

Driver - Product Installation Software					
Description	Current version	Size (MB)	Estimated download time	Previous version	
HP Deskjet Basic Drivers	22.5.0 17 Nov 2010	17.3	56K: 42m 512K: 4m		Download »

Puis je choisis le driver (ou pilote) basic (si je ne trouve pas mieux), et je télécharge.

Pourquoi est-ce que j'ai besoin de ce driver ? Qu'est-ce que c'est ?

Un Driver ou PILOTE (en français) est comme son nom l'indique un logiciel qui va piloter mon périphérique (imprimante ou souris, ou clavier ou scanner, etc...). C'est lui qui indique à Windows quelles sont les commandes auxquelles réagit le périphérique : PRINT si c'est une imprimante, en couleurs, la taille de la page, etc... Il est donc vital d'installer le bon et qu'il soit à jour !

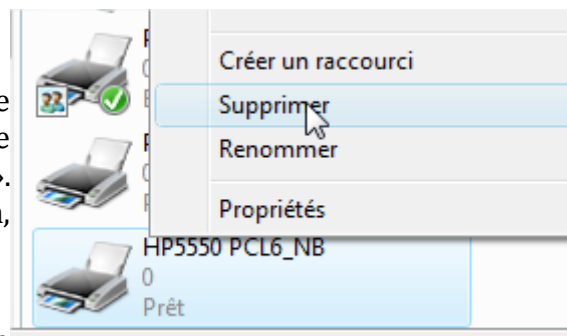
Ne reste plus qu'à l'installer pour que l'ordinateur puisse faire marcher l'imprimante : double clic sur le fichier téléchargé, et se laisser guider par la procédure. Le logiciel vous demandera probablement de démarrer le périphérique ou de le redémarrer pour que Windows le détecte et active le pilote. Ceci fait, et si l'imprimante n'est toujours pas détectée, redémarrez l'ordinateur, c'est surtout valable pour Windows XP. Lancez une impression test, dans le cas d'un scanner, lancez l'utilitaire de scannérisation installé avec le pilote, et placez une feuille sur la vitre, faites une prévisualisation.

Autre usage du panneau de configuration : si votre imprimante n'est plus détectée, elle apparaît dans la liste des imprimantes installée, mais les logiciels tels que Word ne peuvent pas imprimer. Il faut désinstaller totalement l'imprimante puis refaire la procédure depuis le départ.

Allez dans la rubrique imprimantes :

Matériel et appareils
Lire des CD ou DVD
Imprimante
Souris

puis choisir l'imprimante qui pose problème, clic avec le bouton de droite dessus puis validez « supprimer ». Windows vous demande confirmation, dites « OK ».



Ensuite, il faut recommencer la procédure de détection de

Vos remarques, questions...



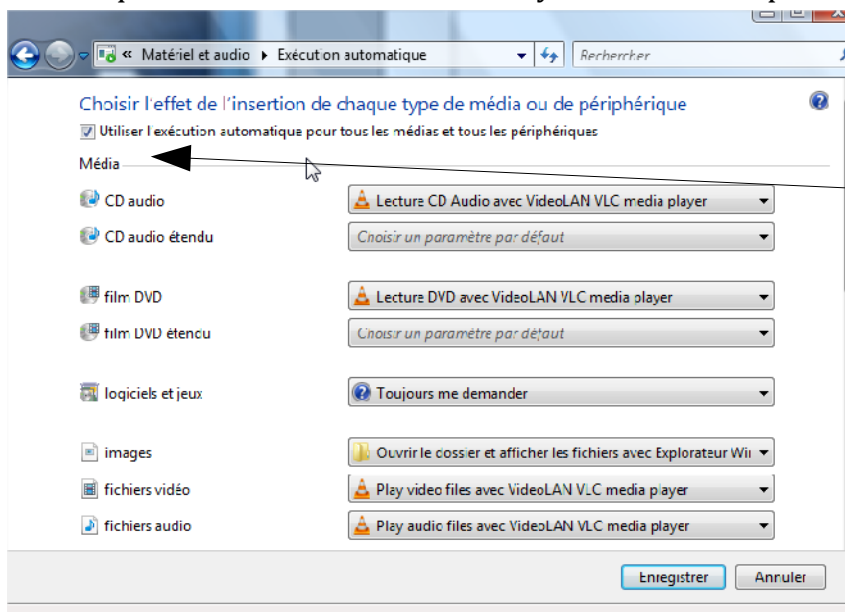
Cette oeuvre est mise à disposition selon le contrat Attribution-NonCommercial 2.0 France disponible en ligne <http://creativecommons.org/licenses/by-nc/2.0/fr/> ou par courrier postal à Creative Commons, 171 Second Street, Suite 300, San Francisco, California 94105, USA.

l'imprimante ci-dessus et réinstaller l'imprimante.

Rassurez-vous cela est moins en moins fréquent depuis Windows Vista, en revanche c'est encore trop le cas pour Windows XP.

2.1 La lecture automatique

Lorsque vous insérez une clef usb, windows vous demande quoi faire ; pour un CD audio, il lance automatiquement le Windows Media Player. Tout ceci est paramétrable :



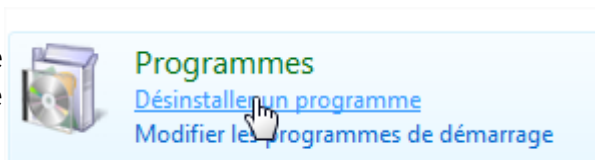
Si vous voulez éviter la fenêtre qui vous demande ce que vous voulez faire à chaque fois que vous mettez une clef usb ou un cdrom, décochez « utiliser l'exécution automatique pour tous les médias... ».

Sinon choisissez les modes d'ouverture, pour la musique votre logiciel préféré de lecture (VLC), pour un DVD, idem, pour les images, ouvrir l'explorateur (afin de faire le copier coller), etc...

Validez vos choix en faisant « enregistrer ».

3. les logiciels

Installer un logiciel est facile, je le télécharge, je double-clique dessus, je suis la procédure d'installation et je lance le logiciel.



Mais pour le retirer de l'ordinateur c'est parfois un peu plus compliqué. Un logiciel durant son installation va mettre des fichiers un peu partout, dans son dossier propre (c:\windows\Programmes\Nom_du_logiciel), mais aussi dans le dossier de Windows lui-même (c:\windows\system32), il va également utiliser des fichiers qui sont communs à plusieurs logiciels parfois complètement différents mais qui utilisent les même ressources.

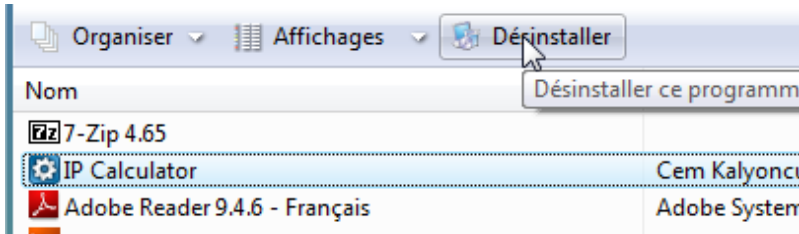
Il faudra donc être très vigilant lorsque vous désinstallez un logiciel de ne pas valider la suppression de certains fichiers que d'autres applications utilisent.

Vos remarques, questions...



Cette oeuvre est mise à disposition selon le contrat Attribution-NonCommercial 2.0 France disponible en ligne <http://creativecommons.org/licenses/by-nc/2.0/fr/> ou par courrier postal à Creative Commons, 171 Second Street, Suite 300, San Francisco, California 94105, USA.

Pour désinstaller un programme :

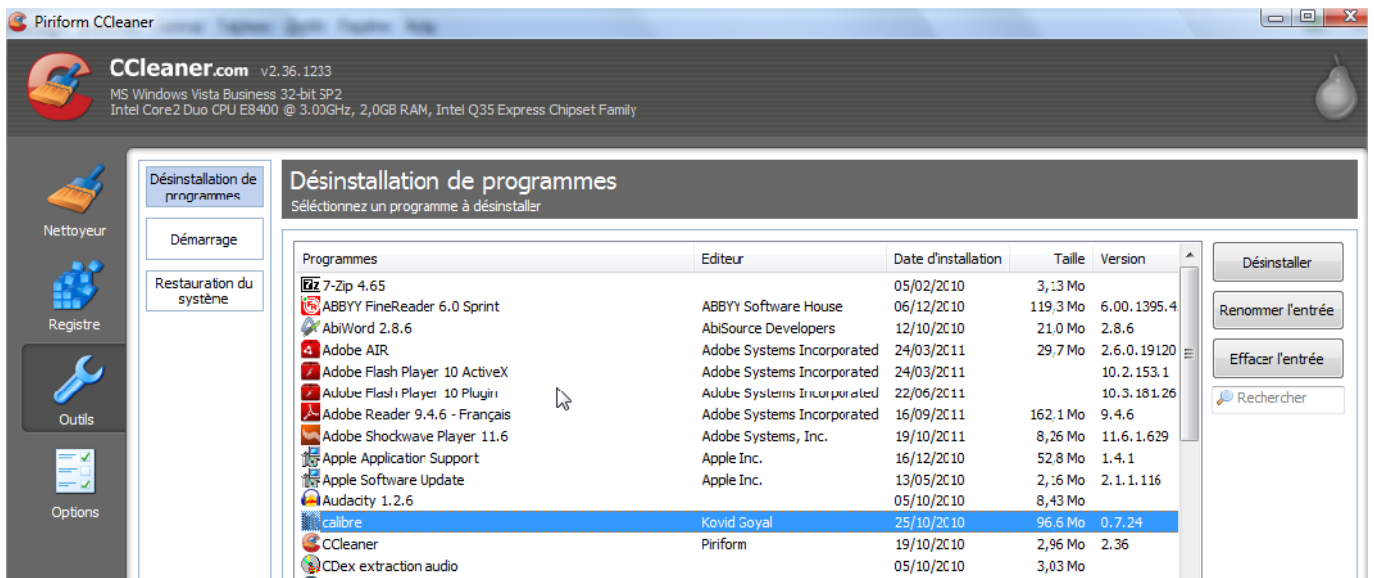


Cliquez sur son nom dans la liste, une fois affichée complètement, ... ce qui peut durer un certain temps.

Puis cliquez sur le bouton « désinstaller ». Windows vous demande confirmation que vous voulez bien supprimer le logiciel et va ensuite lancer le Désinstalleur correspondant au logiciel. Suivez la procédure.

Si une fenêtre vous demande à supprimer des fichiers utilisés par d'autres logiciels, choisissez « ne pas supprimer les fichiers communs », suivant le libellé des boutons.

Pour faire plus « propre », il faut passer derrière avec le logiciel Ccleaner et enlever les clefs de registre qui peuvent encore trainer : comme l'association de fichier par exemple. (Voir le cours sur la maintenance et Ccleaner, ou sur internet <http://www.malekal.com/2010/11/12/tutorial-ccleaner/#mozTocId25181>). A noter que le logiciel Ccleaner propose également une aide pour désinstaller les logiciels, si Windows n'y arrive pas.



Vos remarques, questions...



Cette oeuvre est mise à disposition selon le contrat Attribution-NonCommercial 2.0 France disponible en ligne <http://creativecommons.org/licenses/by-nc/2.0/fr/> ou par courrier postal à Creative Commons, 171 Second Street, Suite 300, San Francisco, California 94105, USA.