

# Les sauvegardes de l'ordinateur

Les sauvegardes de l'ordinateur sont de deux natures :

- \* les sauvegardes de vos documents personnels
- \* les sauvegardes du système d'exploitation

Vos documents photos, textes, vidéos, musiques, les raccourcis internet ou tout autre élément que vous souhaitez garder, doivent être sauvegardés sur des supports externes : Clef USB, disque dur externe, DVD (gravure), ou synchronisation sur un serveur internet (compte Gmail, Dropbox etc...).

Cette sauvegarde est nécessaire et surtout il ne faut pas remettre à plus tard ! La procrastination est l'ennemie de l'informatique, votre pire cauchemar en cas d'infection virale ou de crash de l'ordinateur. Profitez que tout va bien pour prendre 1 à 2 heures pour sauvegarder le plus important.

Le second type de sauvegarde peut être automatisé grâce au système lui-même ou par des logiciels spécialisés. C'est ce point que je vais aborder dans ce tutoriel.

Si votre ordinateur est tout neuf, munissez-vous de la feuille de route proposée ici :

## 1. La sauvegarde proposée par Windows

Microsoft a mis en place un système efficace de sauvegarde de son système et de vos fichiers grâce à deux types d'utilitaires : les points de restauration système et la sauvegarde des fichiers.

### A. Les points de restauration

C'est peut-être la plus importante des manipulations. Un point de restauration est une photo de l'état de votre système à l'instant où vous l'enregistrez,

Quels sont les fichiers concernés ?

*“La Restauration du système affecte les fichiers système de Windows, les programmes et les paramètres du Registre(...) Les fichiers personnels, tels que les messages électroniques, les documents ou les photos ne sont pas concernés. Par conséquent, la Restauration du système ne vous permet pas de restaurer un fichier supprimé.”*

(<http://windows.microsoft.com/fr-fr/windows/system-restore-faq#1TC=windows-7>)

Créer un point de restauration permet en l'activant de revenir en arrière dans le temps et de repartir d'un moment stable pour votre système, s'il a été corrompu par un virus ou une mauvaise installation. Il s'en crée automatiquement à chaque mise à jour importante déclenchée par le service Windows Update.



\*Ce document est mis à disposition selon les termes de la Licence Creative Commons Attribution

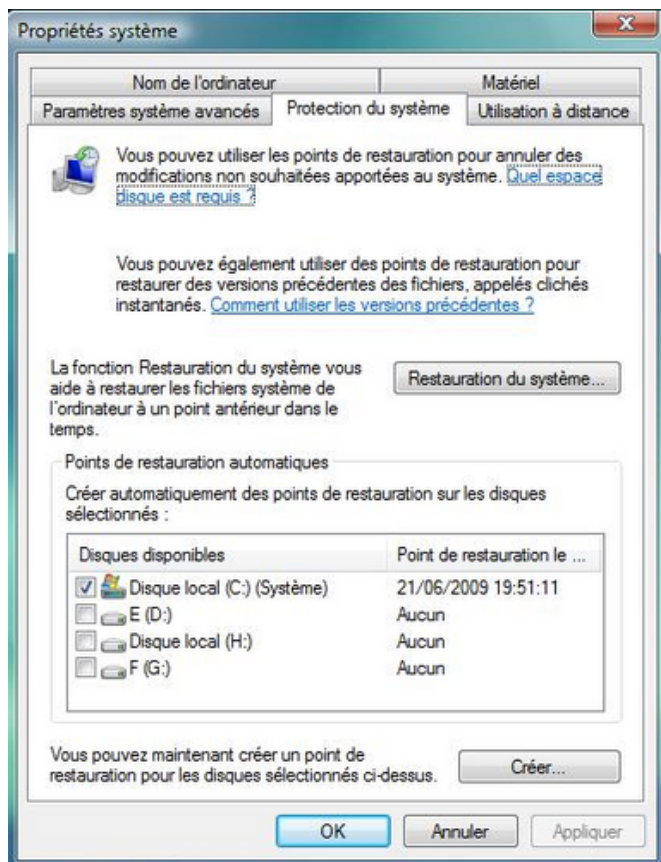
- Pas d'Utilisation Commerciale -Partage dans les Mêmes Conditions 3.0 France.

Vous pouvez aussi en faire manuellement.

Je vous conseille cette excellente FAQ en ligne :

<http://www.commentcamarche.net/faq/17940-la-restauration-du-systeme-sous-window-s-7>

Ouvrez les propriétés système de votre ordinateur (clic droit sur Ordinateur, propriété)



Cliquez sur le bouton “créer” au bas de la fenêtre, puis suivez la procédure.

Une fois le point créé, vous pouvez y accéder le **menu Démarrer / Tous les programmes / Accessoires / Outils système / Restauration système**, pour restaurer l’ordinateur à une version antérieure. Dans le pire des cas, lancez le disque de réparation (voir plus bas) pour lancer également la procédure de restauration.

Attention trop de points de restauration handicapent et alourdissent le système, il faut de temps en temps, faire le ménage dans les points de restauration. Vous pouvez

supprimer les plus anciens manuellement avec Ccleaner, sans enlever forcément tout ! Laissez au moins les 5 derniers.

## B. La sauvegarde de vos données

Comme je l’ai mentionné dans l’introduction, la sauvegarde de vos données personnelles peut se faire sur des supports externes. Néanmoins, Windows propose aussi cette fonctionnalité. Le processus peut être automatisé pour qu’une fois par mois par exemple, il fasse automatiquement une sauvegarde sur un disque externe ou une partition de votre disque.

Il s’agit d’une sauvegarde de type incrémentielle. Tout n’est pas recopié à chaque fois (sauf la première fois, plus longue forcément), et seules les différences d’avec la version précédente sont remplacées/ajoutées. Les données stockées ne sont pas accessibles, sauf en déclenchant la “restauration de la sauvegarde”, car elles sont cryptées et compressées.

Pour schématiser, les dossiers que vous sélectionnez pour la sauvegarde sont transformés en un format de type “image-instantanée-compressée” puis le résultat est copié sur le



\*Ce document est mis à disposition selon les termes de la Licence Creative Commons Attribution

- Pas d’Utilisation Commerciale -Partage dans les Mêmes Conditions 3.0 France.

disque de destination (partition ou Disque externe).

En cas d'attaque de virus ou de suppression involontaire, les fichiers peuvent être retrouvés en lançant l'utilitaire de restauration de fichier, après nettoyage bien sur.

### **Pour lancer la sauvegarde automatique,**

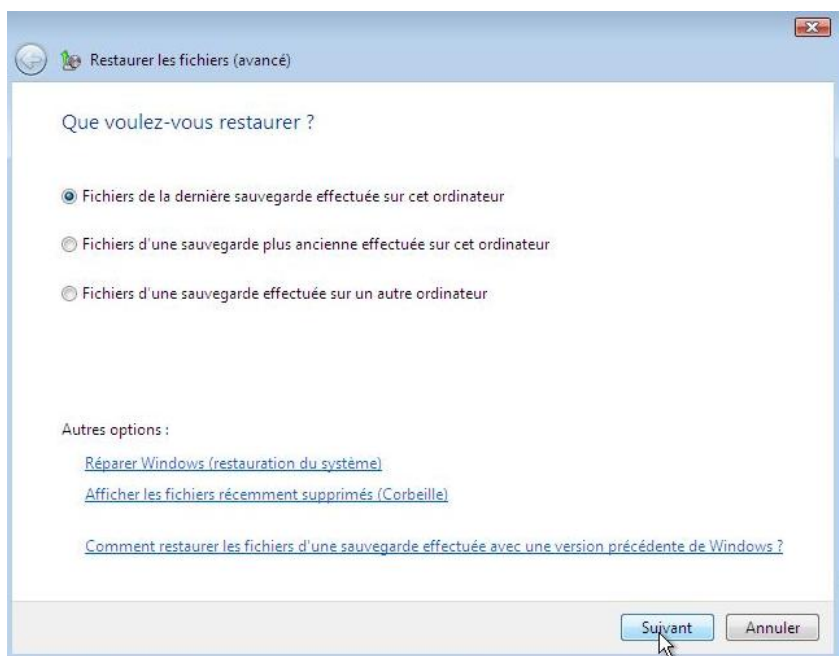
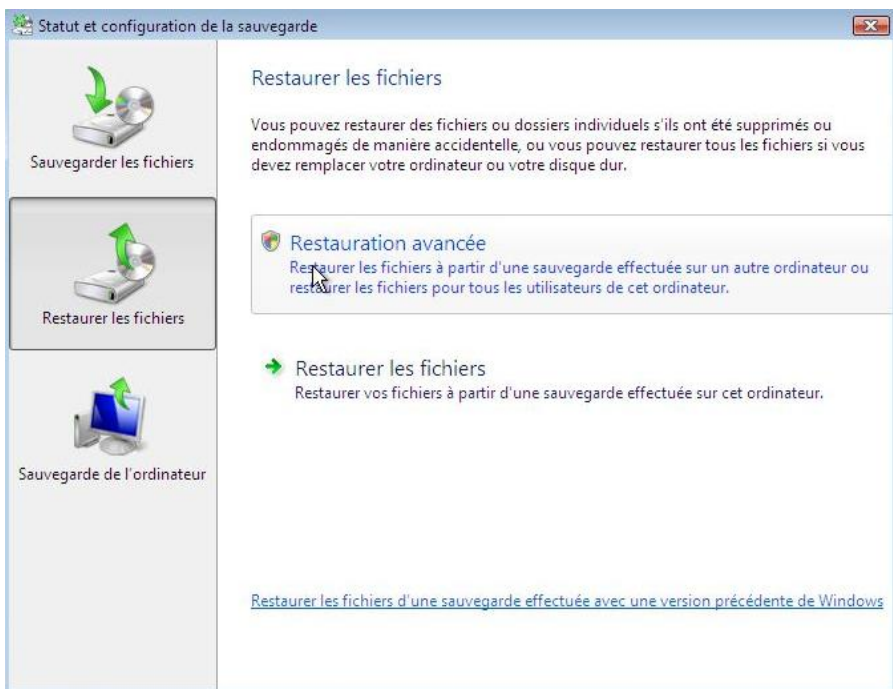
allez dans : Démarrer, Panneau de configuration, basculez en "Affichage classique" et cliquez sur :



**Centre de sauvegarde et de restauration.**

Cliquez sur "sauvegarder les fichiers" puis suivez la procédure.

### **Pour restaurer les fichiers**



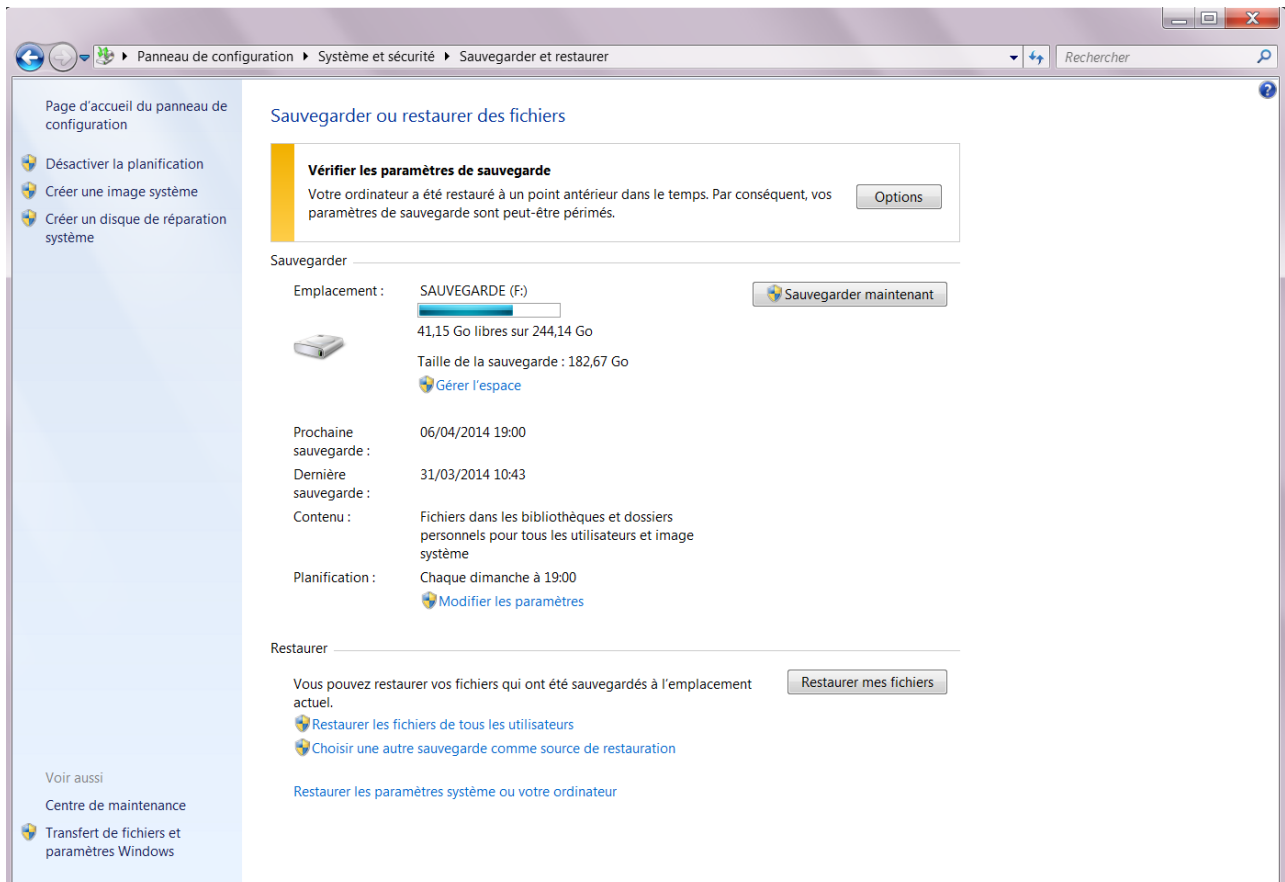
\*Ce document est mis à disposition selon les termes de la Licence Creative Commons Attribution

- Pas d'Utilisation Commerciale -Partage dans les Mêmes Conditions 3.0 France.

## C. Le disque de sauvegarde est plein !...

La partition qui est programmée pour recevoir les sauvegardes de vos documents et du système (uniquement depuis windows 7) est presque pleine, une alarme agaçante vous rappelle de faire la prochaine sauvegarde.....

Que faire ?



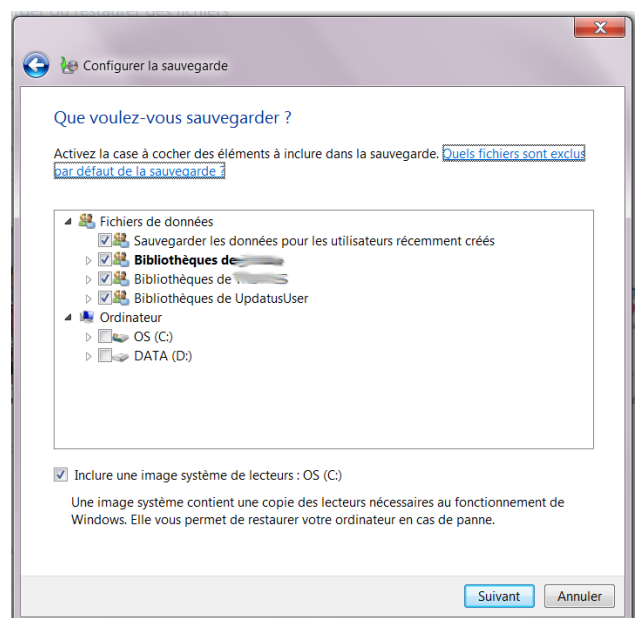
Il ne reste qu'une quarantaine de Gigas pour faire la sauvegarde, pas assez !

Pour libérer de la place, commencez par supprimer les anciennes sauvegardes. Cliquez sur "modifier les paramètres". Le système va vous demander confirmation pour passer en mode administrateur, faites ! puis dans l'écran suivant après avoir choisi votre disque de sauvegarde, vous pourrez choisir de supprimer les enregistrements de vos données et/ou du système.

Pour les données, cliquez sur : **afficher les sauvegardes**

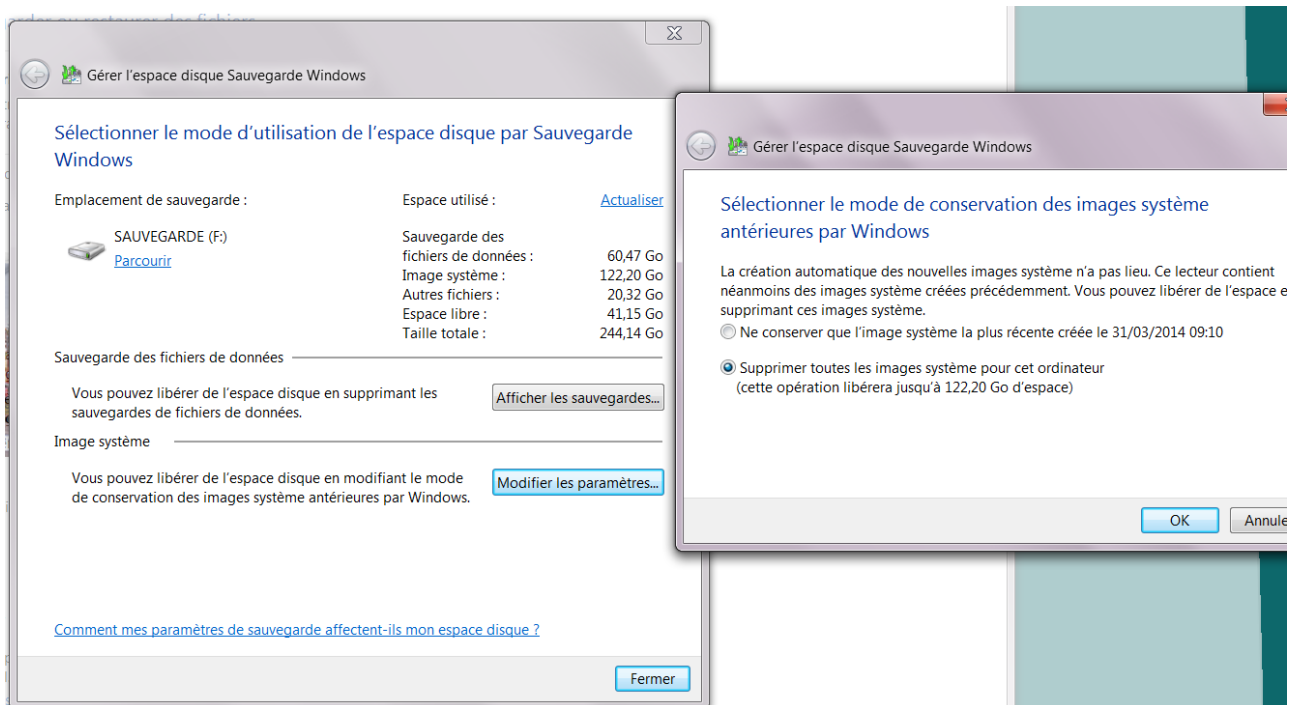
Indiquez les fichiers à sauvegarder en cochant les bonnes cases, ouvrez l'arborescence pour ne choisir que certains dossiers si nécessaire.

Si vous cochez "inclure une image système du



lecteur OS C:”, vous ferez aussi une sauvegarde de Windows.

Laissez coché par défaut bien sur, mais de retour sur la gestion de l’espace du disque de sauvegarde, passez cette fois sur “modifier les paramètres” de la rubrique Image Système.





Windows vous propose de ne garder que la dernière image, la plus récente. Pour faire de la place, choisir plutôt “supprimer toutes les images”. Lancez l’action avec OK, la place va être libérée.

Relancez de suite une nouvelle sauvegarde !

## Sauvegarder ou restaurer des fichiers

### Sauvegarder

Emplacement : SAUVEGARDE (F:)  Sauvegarder maintenant

 225,97 Go libres sur 244,14 Go

Taille de la sauvegarde : 0 octets [Gérer l'espace](#)

Prochaine sauvegarde : 28/04/2014 10:00

Dernière sauvegarde : 31/03/2014 10:43

Contenu : Fichiers dans les dossiers sélectionnés et image système

Planification : Le 28e de chaque mois à 10:00 [Modifier les paramètres](#)



\*Ce document est mis à disposition selon les termes de la Licence Creative Commons Attribution

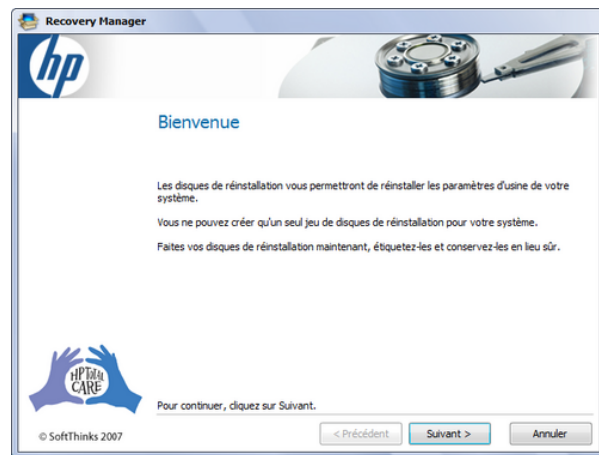
- Pas d'Utilisation Commerciale -Partage dans les Mêmes Conditions 3.0 France.



## 2. les utilitaires de restauration

### A. Le disque de restauration de votre constructeur

Aux premières ouvertures de votre PC, un logo et message du constructeur de l'appareil vous informe de la possibilité de créer un disque de type "recovery disk", (disque de restauration). Prévoyez 3 à 4 DVD vierges, (pas de réinscriptibles !), et suivez la procédure:



(exemples sur Toshiba / HP)

Les disques que vous allez graver, vous permettront de réinitialiser votre ordinateur aux paramètres d'usine, avec le système windows et le fonctionnement correct de l'ordinateur (mais sans vos logiciels, ni les périphériques que vous avez installé après....). Attention cela signifie que tous vos documents personnels seront effacés !

Windows ne fournissant plus les disques (dvd) d'installation de son système, il devient impératif de posséder au moins ce type de disque, pour vous permettre de réinstaller totalement l'ordinateur en cas de besoin. L'alternative c'est le rachat d'une licence Windows 8 (prix moyen en 2014 : entre 90 et 210€ selon la version), encore faut-il qu'elle soit compatible avec votre matériel....



Notez avec soin le numéro de votre licence, il se trouve sur un étiquette collée au dos de l'ordinateur ou fournie avec les papiers de l'ordinateur, vous en aurez besoin en cas de réinstallation.

### B. Le disque de réparation du système de Windows

Windows offre aussi la possibilité de graver un disque de réparation. C'est une version allégée du système d'exploitation qui permet en cas de virus ou de redémarrage impossible, d'avoir une solution pour réparer windows s'il est endommagé.

Prévoir 1 DVD.

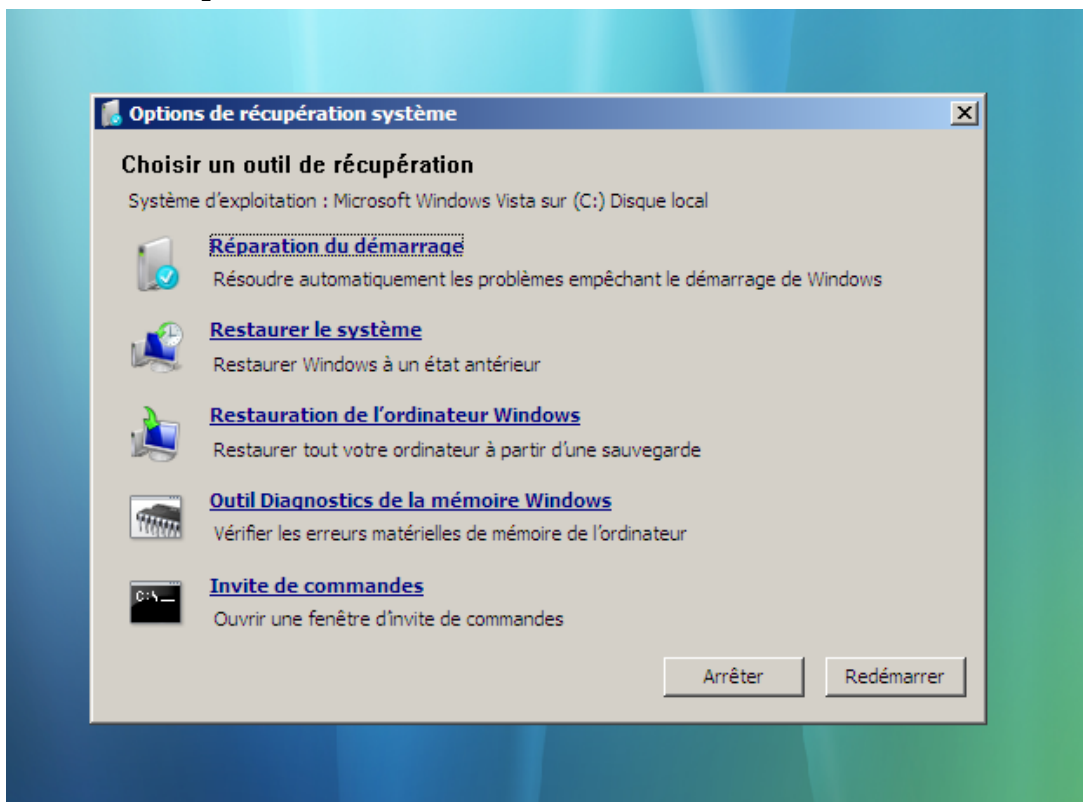


\*Ce document est mis à disposition selon les termes de la Licence Creative Commons Attribution

- Pas d'Utilisation Commerciale -Partage dans les Mêmes Conditions 3.0 France.

Allez dans Démarrer > Panneau de configuration > Sauvegarder et Restaurer > Créer un disque de réparation système.

Laissez les paramètres par défaut, puis lancez la gravure. Ecrivez bien sur le disque la nature du contenu “disque de réparation Windows X du pc X” (en mettant la version de windows et le pc utilisé).



Pour utiliser le DVD, il faut démarrer dessus (car votre Windows ne démarre plus...), et vous aurez alors l'écran ci-dessus. Notez que les options 2 et 3 utilisent les points de restaurations enregistrés sur l'ordinateur (si vous avez bien sûr fait la partie 1 de ce tutoriel !).

### C. Les logiciels de sauvegarde : les “ghost”

Alternatives parfois plus simples que Windows, voici le principe de ces logiciels qui font une image de votre disque (“ghost”).

L'idée est simplissime : pourquoi ne pas copier l'intégralité du disque sur DVD ou sur un autre disque dur ? il suffit ensuite de réinstaller cette image en cas de problème majeur. Et je retrouve tout comme je l'avais avant ! J'efface le système corrompu et je remplace par la sauvegarde intégrale. Pratique et simple.

Ce que je copie ressemble donc à un miroir exact (“ghost” ou fantôme en anglais) de ce que mon disque dur contient. Aucune réinstallation à faire, en 1 clic tout redevient comme



avant.

En revanche cela pose un problème majeur, le piratage, car qu'est-ce qui empêche alors de recopier la même image sur plusieurs ordinateurs ? Les numéros de série bien sur, qui sont validés via internet par le serveur de l'éditeur du logiciels. Les logiciels qui servent à faire des images de disque ont été adaptés pour y incorporer le problème des licences; et vous permettre d'utiliser cette solution efficace et rapide.

Des solutions gratuites et des payantes existent. Les plus connus :

\* gratuits :

EaseUS Todo Backup Free - Français

Paragon Drive Backup Free Edition - Français

\* payants :

Ghost (Symantec - Norton)

True Image (Acronis)

DriveClone Pro (FarStone)

Backup & Recovery (Paragon)

Entrez ces noms dans google pour télécharger une version récente, puis installez et essayez !



\*Ce document est mis à disposition selon les termes de la Licence Creative Commons Attribution

- Pas d'Utilisation Commerciale -Partage dans les Mêmes Conditions 3.0 France.