

Procédure de téléchargement

1. Comment ça marche ?

Un téléchargement (download en anglais) consiste à prendre un contenu (image, fichier d'installation ou pièce jointe d'un mail, par exemple) situé sur internet pour l'avoir à disposition sur son propre disque dur.


C'est un transfert de données depuis un serveur (une machine sur internet) vers votre ordinateur.

2. Mise en pratique

Pour télécharger un fichier, il faut cliquer le bouton « **télécharger** » ou encore cliquer sur un lien internet vers le document, ce qui est la procédure la plus courante.

Voici un petit logiciel-jeu sur les départements français trouvé sur un site, qui propose de nombreux programmes à télécharger.

Les départements français



► Ce jeu consiste d'abord à placer les départements proposés sur un fond de carte, puis de faire correspondre les préfectures à ces départements et enfin les sous-préfectures. Il y a trois niveaux de difficulté, les meilleurs scores sont enregistrés dans chaque catégorie. Il est possible d'interrompre et de reprendre une partie.

télécharger

Le bouton qui permet d'accéder au logiciel

informations sur ce logiciel

Taille :	2.47 Mo
Version :	6.05
Configuration minimale :	Windows NT/95/98/2000/ME
Temps du téléchargement	
en 56 K :	6 min
en 512 K :	39 sec
en 1024 K :	19 sec
en 2 M :	9 sec
en 5 M :	3 sec
Licence :	Gratuit
Rubrique :	Loisirs
Sous rubrique :	Géographie et voyage
Langue :	Français
Auteur / Editeur :	Pierre Leflon
Téléchargé la semaine dernière :	150 fois
Date de sortie :	14 Septembre 2004

Lien vers le site d'où est issu ce logiciel, **à consulter** pour s'assurer de la qualité du logiciel et que vous téléchargez la dernière version ou si ce logiciel existe vraiment, ou encore si le lien vers le logiciel est vraiment actif.

Attention vérifiez que le programme est compatible avec votre système !!

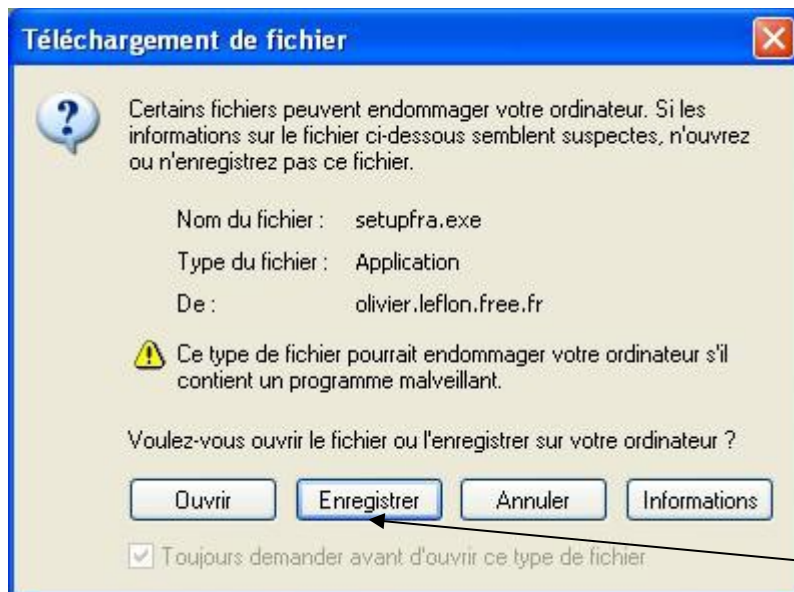
Vos remarques, questions :

1/7

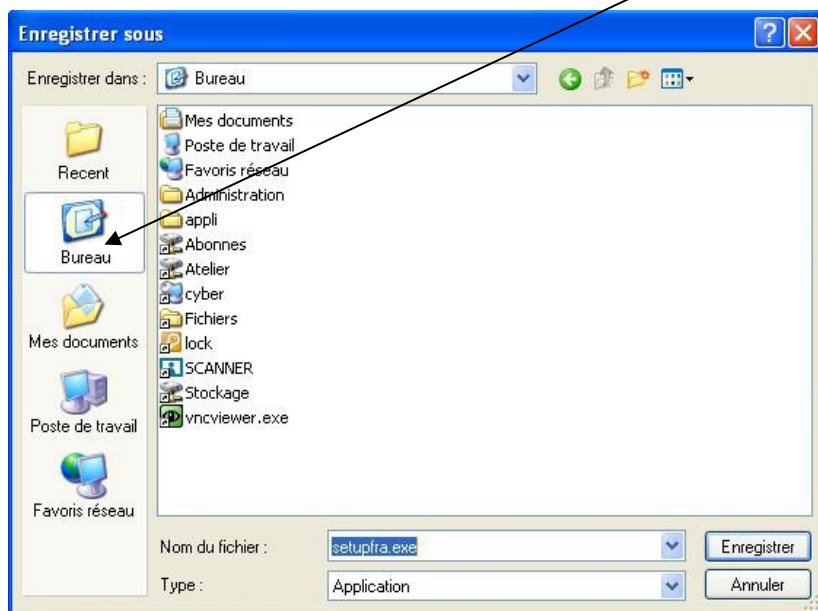


Cette oeuvre est mise à disposition selon le contrat Attribution-NonCommercial 2.0 France disponible en ligne <http://creativecommons.org/licenses/by-nc/2.0/fr/> ou par courrier postal à Creative Commons, 171 Second Street, Suite 300, San Francisco, California 94105, USA.

Cliquez maintenant sur le bouton télécharger.



Cliquez sur le bouton Enregistrer et commencez le téléchargement. Vous aurez à indiquer où vous désirez enregistrer le logiciel, de préférence mettez-le sur le bureau, tout de suite visible.



Puis « enregistrez »



Il ne vous reste qu'à attendre la fin du téléchargement plus ou moins long suivant votre type de connexion.

Vos remarques, questions :

2/7



Cette oeuvre est mise à disposition selon le contrat Attribution-NonCommercial 2.0 France disponible en ligne <http://creativecommons.org/licenses/by-nc/2.0/fr/> ou par courrier postal à Creative Commons, 171 Second Street, Suite 300, San Francisco, California 94105, USA.

3. L'installation /désinstallation de programme.

Prenons ce nouveau logiciel fraîchement téléchargé et installons-le pour pouvoir jouer avec.

A. L'installation.

Sur votre bureau, le nouveau logiciel apparaît sous la forme d'un installeur : setupfra.exe.

Les « .exe » sont des exécutables qui lancent une application : pour Word, lorsque vous double-cliquez sur le raccourci sur votre bureau, vous lancez en fait l'application WORD.EXE qui se trouve dans le dossier *Program Files* ou *Programmes* de Windows. L'application *Word.exe* est l'intégralité ou presque du logiciel, il ne faut à aucun prix supprimer ce fichier, en cas contraire vous serez incapable de vous servir de votre traitement de texte, il faudra réinstaller Word depuis le CDROM original d'installation.

Un installeur est un exécutable qui va installer un autre exécutable.

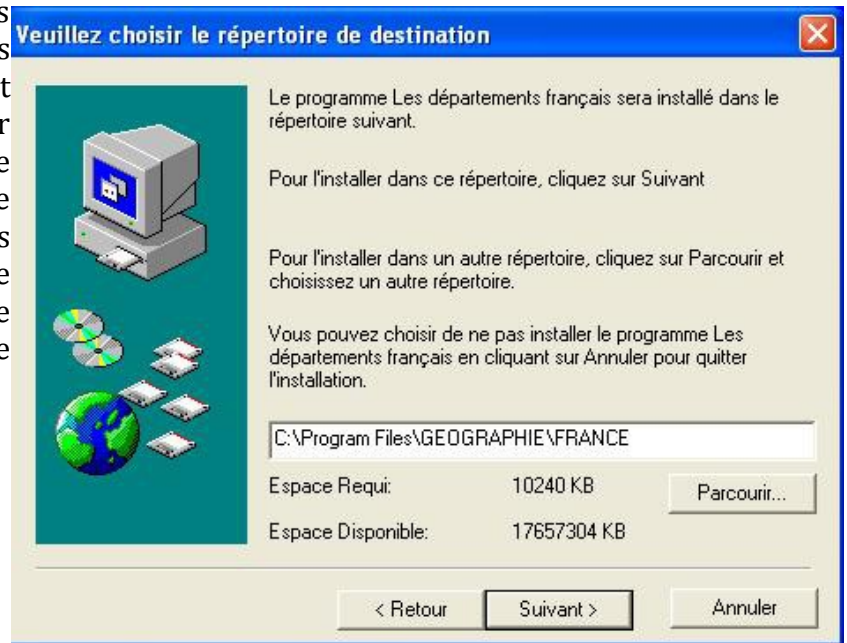
Double-cliquez sur le fichier setupfra.exe, plusieurs fenêtres vont défiler, nous allons détailler les plus importantes.

Les premières fenêtres vous présentent en général le logiciel que vous êtes en train d'installer, les droits d'auteur et le type de licence de ce logiciel, ici c'est un FREEWARE, un logiciel gratuit qui n'a pas de n° de série. Dans le cas d'un logiciel que vous avez acheté, qui comporte un numéro de série (c'est cas pour la suite Office ou encore tous les CDROM de Jeu), c'est sur ces premiers écrans que vous « acceptez le contrat de licence » et que vous rentrez votre « numéro de série ».

Faites suite jusqu'à l'écran du répertoire de destination :

Vous pouvez laisser le répertoire (dossier) par défaut et installer dans le dossier « program Files » c'est le plus courant et le plus facile à retrouver. Maintenant si vous désirez l'installer ailleurs, il faut changer ce répertoire. Cliquez sur Parcourir, une fenêtre de choix de destination va s'ouvrir, sélectionnez le nouveau répertoire dans l'arborescence et faites OK. Le nouveau chemin du répertoire que vous avez choisi va s'inscrire à la place de « program Files ».

Faites Suivant.



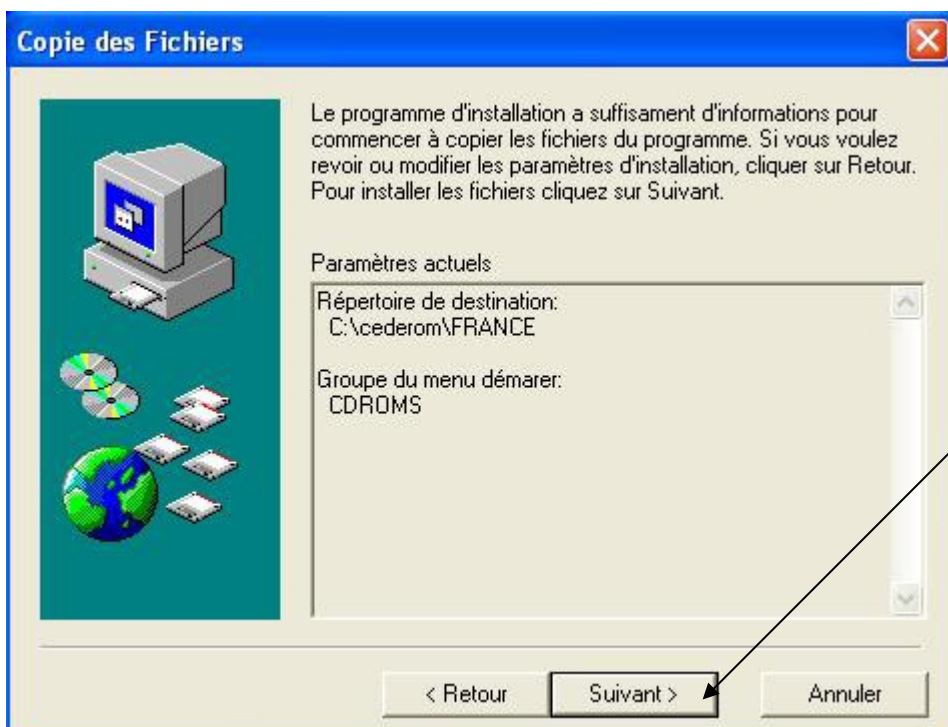
Vos remarques, questions :

3/7



Cette oeuvre est mise à disposition selon le contrat Attribution-NonCommercial 2.0 France disponible en ligne <http://creativecommons.org/licenses/by-nc/2.0/fr/> ou par courrier postal à Creative Commons, 171 Second Street, Suite 300, San Francisco, California 94105, USA.

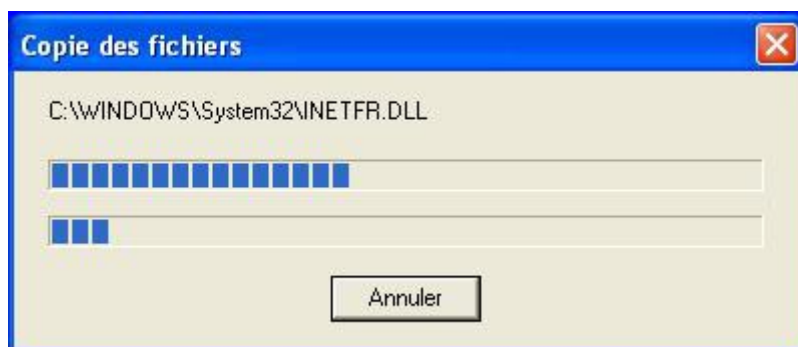
Le répertoire du programme est l'endroit où l'installateur va mettre les raccourcis vers l'exécutable définitif. Au choix vous le mettez dans un répertoire « jeux » que vous avez déjà créé, ou bien laissez le réglage par défaut. Vous pouvez aussi renommer et changer « un peu de géographie » par « les départements français » par exemple. Faites Suivant.



Cette page est le récapitulatif de votre installation, si vous vous êtes trompé vous pouvez encore revenir en arrière et modifier les paramètres. Quand vous ferez Suivant, l'installation proprement dite commencera.

Vérifiez bien que tout est correct à ce que vous avez demandé.

L'installation commence, suivant le nombre et la taille des fichiers à installer cela peut prendre plus ou moins de temps.



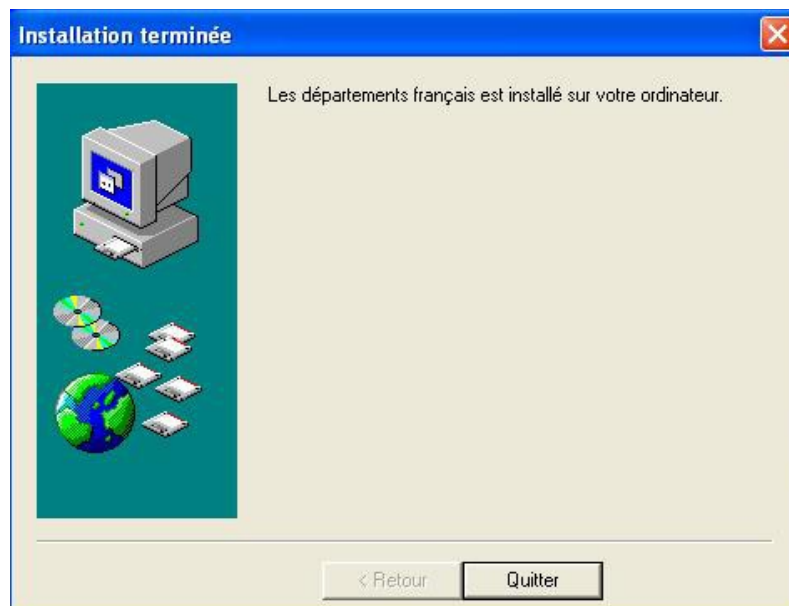
Faites quitter pour terminer l'installation si elle a bien réussi, vous êtes sur ce type d'écran !

Vos remarques, questions :

4/7



Cette oeuvre est mise à disposition selon le contrat Attribution-NonCommercial 2.0 France disponible en ligne <http://creativecommons.org/licenses/by-nc/2.0/fr/> ou par courrier postal à Creative Commons, 171 Second Street, Suite 300, San Francisco, California 94105, USA.



En cas de blocage ou d'installation incomplète, commencez toujours par désinstaller pour réinstaller ensuite. En cas d'échec, le l'installation est avortée et annulée, il faudra recommencer après une vérification de votre système.

B. La désinstallation.

Elle est généralement plus simple et plus rapide que l'installation. Tout installeur installe en même tant que l'exécutable un petit module spécifiquement destiné à « désinstaller ».

Deux méthodes sont possibles :

- 1) Passer par le *menu démarrer/ Tous les programmes/Nom_de_mon_programme/ Désinstaller* ; si cette option existe et a été installée dans le menu Démarrer. Elle ouvre un écran de type :

Faites « oui » et le programme se désinstalle tout seul :



Le bouton OK s'allume quand tous les fichiers (ou presque) ont été enlevés de votre machine. Et c'est fini !

Vos remarques, questions :

5/7

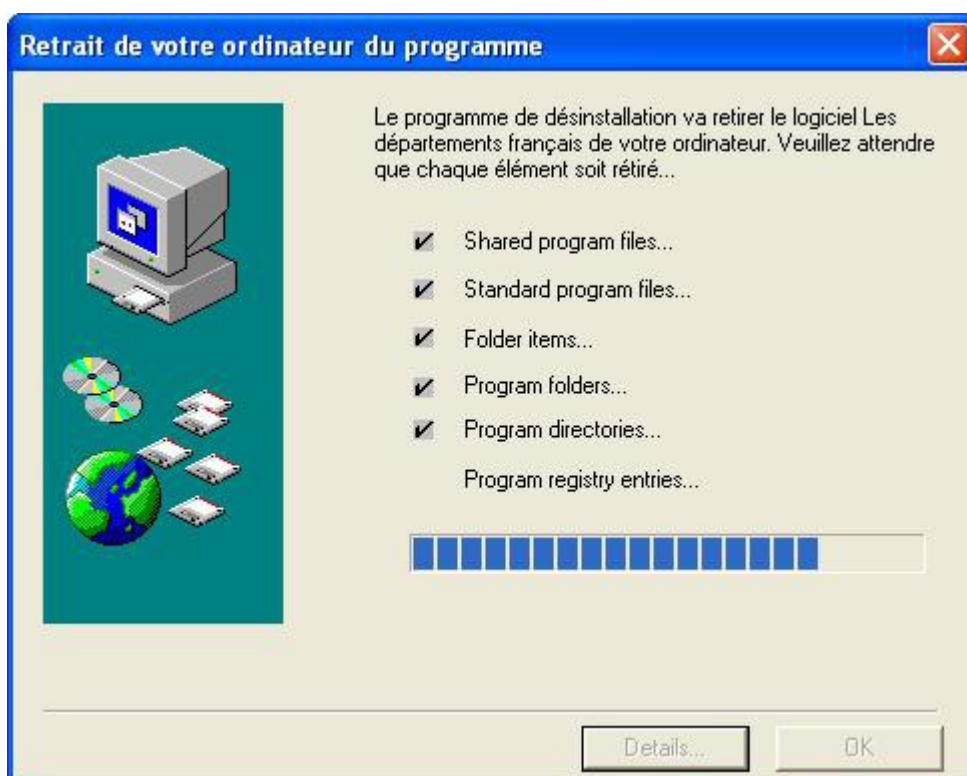


Cette oeuvre est mise à disposition selon le contrat Attribution-NonCommercial 2.0 France disponible en ligne <http://creativecommons.org/licenses/by-nc/2.0/fr/> ou par courrier postal à Creative Commons, 171 Second Street, Suite 300, San Francisco, California 94105, USA.

2) ou passer par le **panneau de configuration**/Ajout suppression de programme :



Choisissez le programme à désinstaller et cliquez sur Modifier/supprimer, puis suivez la même procédure que ci-dessus pour le 1).



Pour plus de sécurité, vous pouvez également passer ensuite par Ccleaner, pour enlever les derniers éléments tels que raccourcis, clefs de base de registre, qui sont encore dans l'ordinateur mais qui sont devenus obsolètes et inutilisables sans le programme auxquels ils appartiennent.

Vos remarques, questions :


6/7



Cette oeuvre est mise à disposition selon le contrat Attribution-NonCommercial 2.0 France disponible en ligne <http://creativecommons.org/licenses/by-nc/2.0/fr/> ou par courrier postal à Creative Commons, 171 Second Street, Suite 300, San Francisco, California 94105, USA.

4. Le nettoyage des indésirables.

Attention lorsque vous installez un nouveau programme, et que vous faites trop rapidement la phase d'installation, de petits logiciels espions et indésirables peuvent se glisser en traître sur votre ordinateur.

Ce sont pour la plupart des barres d'outils (Ask, Babylon, Yahoo!Toolbar, GoogleToolbar, etc...) et des modules de recherche qui se greffent sur votre navigateur et amènent malheureusement une pollution certaine. 



AdwCleaner

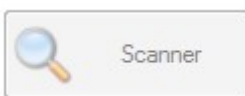
Pour les enlever et retrouver la sérénité, un logiciel miracle existe :

ADWCLEANER

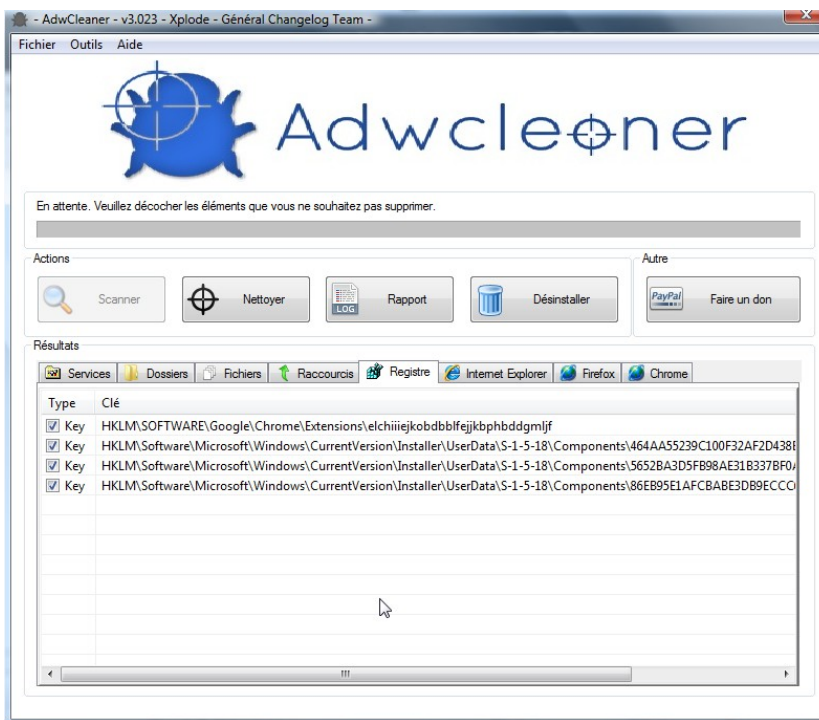
Ce nettoyeur enlève en une seule manipulation toutes les barres d'outils ou logiciels appelés « pourriciels » « malwares » « malveillants ».

Téléchargez-le sur le site : <http://general-changelog-team.fr/fr/downloads/viewdownload/20-outils-de-xplode/2-adwcleaner>

Double-cliquez sur le logiciel positionné sur votre bureau, acceptez le contrat de licence.



Commencez par Scanner l'intégralité de votre disque pour la recherche de logiciels malveillants.



Le résultat s'affiche sous forme de listes dans les onglets qui correspondent aux types de problèmes qu'AdwCleaner a détecté. Prenez le temps de consulter chaque onglet (services, dossiers, navigateurs, etc.) pour vérifier que tout ce qui est coché doit bien être supprimé. Si vous avez un doute sur certaines lignes, décochez-les !

Pensez à imprimer le rapport si vous désirez une trace... (rapport)

Lancez ensuite le nettoyage !



Adwcleaner vous demandera sûrement de redémarrer la machine pour finir le travail, fermez tous vos travaux en cours et redémarrez l'ordinateur. Toutes les traces inopportunes doivent avoir maintenant disparu.

Il est recommandé de télécharger la dernière version du logiciel à chaque fois que vous devez faire ce genre de nettoyage, aussi pas la peine de garder le logiciel sur votre bureau...gardez plutôt le lien vers la page pour le retrouver tout de suite.

Vos remarques, questions :

7/7



Cette oeuvre est mise à disposition selon le contrat Attribution-NonCommercial 2.0 France disponible en ligne <http://creativecommons.org/licenses/by-nc/2.0/fr/> ou par courrier postal à Creative Commons, 171 Second Street, Suite 300, San Francisco, California 94105, USA.